

ALFRED KUUS

JUHISEID KANDLEMÄNGU

ÕPPIJAILE

----- Toronto 1974. -----

62. 7-th Str. Toronto I4.
Ont. Canada.

JUHISED KANDLEMÄNGU ÕPPIJAILLE.

Eesti kandleid leidub väga mitmesuguses suuruses ja kujul. Samuti erinevaid tüüpe (saatekandleid, chromaatiliselt häälestatud kandleid, kandleid erinevate saatebassidega jne.). Erinev on ka mängutehnika.

Vanadel eesti kanneldel kasutati siblimistehnikat. Need olid ainult 6 - 8-sa mängukeelega. Hiljem basside kasutusele võtmisel ja keelte arvu suurenemisel suurenes ja muutus ka kandle kuju, ühtlasi arenes n.n. noppimistehnika. Viisi noppimistehnikas mängitakse diatooniliselt häälestatud kandlel ühe käe sõrmedega.

Ühtlast standard tüüpi pole meil veel välja kujunenud. Väljaarvatud uued chromaatiliselt häälestatud kandleid Eestis, mis on 50-ne keelega.

Keskmine mängukeelte arv hilisematel kanneldel oli 21 - 25 vahel, millele lisandusid bassid ja saatekeeled. Osa kanneldel olid kümnekond jämedamat keelt mähitud bassi saateks ehk kolm bassi ning saatekeelteks kasutati mängukeeli.

Kahekümnendate aastate lõpul ilmusid meil kandleid, millel bassid ja bassi saatekeeled olid grupeeritud koos.

Vastavat kanneld olen edasi arendanud ja juurde konstrueerinud n.n. häälevahetajad, mis võimaldavad diatooniliselt hääles-

-tatud kannelt viia erinevaise helitõugudesse. Koos sellega suurendasin ka grupeeritud basside ja saatekeelte arvu kolmelt - seitsmele. Milledele on juurde lisatud minoor ja septakordid. Minoor ja mažoor keeled on duur - akordil ristumisi. Sellega teises ääres minoor ja teises ääres mažoor. Septakordi keel on vastava sadulaga eraldatud. Häälevahetajad on asetatud mängukeeltele. Võimaldades keelt kiire liigutu - sega poole tooni võrratõsta või madaldada. See annab võimaluse mängida erinevais helitõugudes. Mõduleerimisel võib jätta kandle madalamas ja kõrgemas registris eri häälestusse teatud juhtudel on võimalik kasutada häälevahetajaid ka mängu kestel.

Häälevahetajate idee pärineb Soomest. (rakendatud erinevalt) Nende kandlele asetamine ja väljahäälestamine on täpsust ja aeganõudev töö.

Arvestades erinevate häälestustega eri kandletüüpide juures. Näiteks vanad eesti kanded arvati olevat häälestatud mi-bemoll mažoori (Eb - major). Hilisemad kanded olid suures osas sol-mažooris (G-major). Läti koklete häälestus on mi-mažoor (E-major). Uuemate Soome kannelde häälestus on do-mažoor (C-major). Olen käesolevas õpikus antud juhised märkinud Do-mažooris (C-majoris).

Nootide ja akordide nimed on antud Eesti ja Inglisekeeles. Keeled ja noodid on märgitud tähtedega. Akordid (kolm - neli kõla) märgitud Rooma numbritega. Sõrmed on nummerdatud põidlast alates: põjal I, esimene sõrm 2, teine sõrm 3, kolmas sõrm 4 ja neljas (väike) sõrm 5. Sõrmede nr. on märgitud nootide all.

Siblimistehnikas märgitud noodid tuleb mängida vasaku käe sõrmedega. Punkteeritud noodid noppimistehnikas asetakse keelte alla vastavale kohale. Mängides jälgitakse punkte ühendavat joont.

Siblimistehnika.

Basside tarvitusele võtmisega on siblimistehnika meie kanneldajate juurest peaaegu kadunud. Et säilitada meie vana originaalset mänguviisi, on soovitatav ka siblimistehnikat õppida. (kõik läti kokle - mängijad kasutavad seda)

Orkestris võib siblimistehnikat ka akordide saateks kasutada. Siblimistehnikas mängides asetatakse kannel lauale, või vastavale alusele, kõrge register jääks mängija poole.

Alljärgnevalt on vasaku käe sõrmede asetus akorde mängides keeltel.

Joonis nr. I

Parema käe tõmme üle keelte

I Toonika C-duur (tõnic akord)

IV b sub Dominant f - duur

V Dominant G - duur

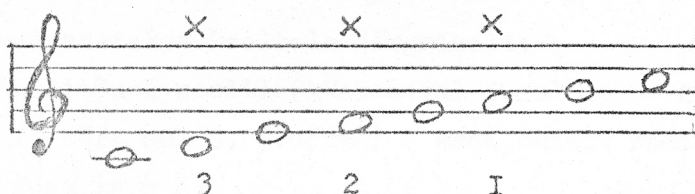
V7 Dominant sept. ak. Dominant seventh G - 7 duur

VI relativne minoor A - rel. minor

Iga erineva akordi mängimiseks on märgitud ees põhi - akord. Nooled näitavad missugused sõrmed tulevad teistele keeltele asetada, paremas käes oleva plektrumiga üle keelte tõmmates. Välisest äärest omapoole, saame vastava kõla.

Meloodiat mängides mängivad vasaku käe sõrmed neid keeli, milledele nad vastava akordi võtmiseks on asetatud. See- ga viisimäng toimub mõlema käe sõrmedega vaheldumisi. Sama funktsiooniga meloodiliste käikude puhul, tõmbab parem käsi tervet akordi.

Joonis nr.2



Ristiga märgitud noote heliredelil tuleb mängida vasaku käe sõrmedega. Olenedes meloodiast tuleb astmeliselt langevaks ja tõusvaks helikäikudes mängida ainult ühe käega. (suuremalt osalt vasaku käe sõrmedega) Üksteisele järgnevaid noote võib noppida välja ka paremas käes oleva plektrumiga. (eriti kõrgemas registris)

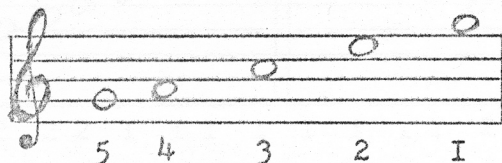
Noppimistehnika.

Kannel asetatakse mängulauale nii et kõrgem register (peened keeled) onmängija pool. Mängitakse vasaku ehk parema käe sõrmedega. Suurem osa Lõuna - Eesti kandlemängijaid mängisid meloodiat vasaku käega. Arvatavasti pärineb see sibli- mistehnikast.

Kannelt mängitakse kergelt kumerdatud sõrmedega. Haarates keeli vähe küljeli pööratud sõrmeotsedega. Sõrmed kas libisevad või pörkavad ühelt keelelt teisele. Käevars randme kohalt lamab siseküljega keelte otsi (kinnitustihtide pool) katval laual. Seda lauda võib kasutada ka sumbutajana vastavalt seades.

Sõrmede algasend keeltel (positsioon nr.I)

Joonis nr.3



Sõrmed asetakse keeltele järgmiselt:

3. sõrm helitõu I noodil (käesoleval juhul do - C). 2.sõrm mi - E, I. sõrm sol G, 5.sõrm I - sest oktaav madalamal sol - G, ja 4. sõrm la - A.

Harjutusi alustada sõrmedega 3., 2. ja I. tõmmates vastavalt C - E - G. Keeled haaratakse seejuures sujuvalt üksteise järele, kusjuures 3 ja 2 sõrm peatuvad toon kõrgematel keeltel D - F. (haare toimub pisut enda poole). I. sõrme tõmme toimub vastas suunas, jäädes vabalt keelest vähe kõrgemasse asendisse. Sama harjutust tehakse ka vastassuunalise liikumisega. Nüüd alustatakse sõrmega nr.I.

Järgnevad harjutust alustakse sõrmedega 5., 4., 3., 2. ja I.. Tõmmates vastavalt G - A - C - E - G. (5.sõrm ei puutu A keelt). Analoogilist harjutust tehakse vastassuunalise liikumisega. Harjutus kahe sõrmega koos (kahekordsed noodid) 3. ja 2. sõrmega tõmmata korruga vastavalt C- E, D - F, F - A jne..

Kogu keelte ulatuses (2. ja 3. sõrme vahele jääb vaba keel). 3., 2. ja I sõrmega mängida erinevaid akorde: D - F - A (II) E - G - B (III) F - A - C (IV) jne..

Heliredeli mängimine algasendist positsioon nr. I.

Joonis nr. 4

5 4 3 3 2 2 2 I I I I I I I I 2 2 2 3 3 4 5

Mängides Toonika, Dominandi ja Sub-Dominandi kolmkõla akorde jääb 4 sõrm "kohta kinni" hoidma ja ei mängi kaasa.

Joonis nr. 5

Toonika Dominant Dominant

5 4 3 2 I I 2 3 4 5 5 4 3 2 I I 2 3 4 5

C G

Sub-Dominant

5 4 3 2 I I 2 3 4 5

8 F'

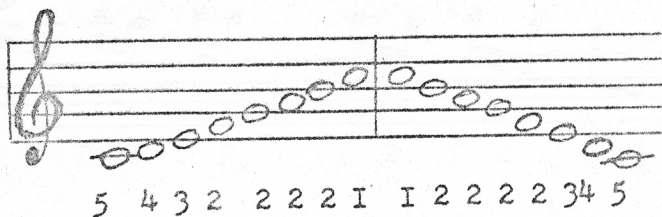
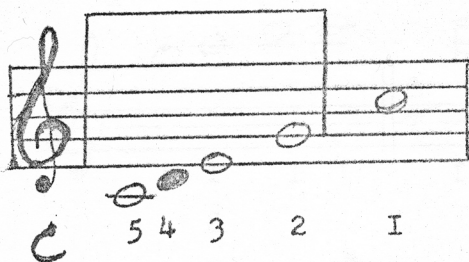
Sub-Dominanti mängides tuleb võtta Positsioon nr. 2. 4. tooni üles, ehk 5 tooni alla. Olenedes meloodiast võib Toonika kolmkõla mängida 2-sest positsioonist, võttes sõrmedega Dominandi asendi.

Positsioon nr.2.

Heliredel 2-st positsioonist.

Joonis nr. 6.

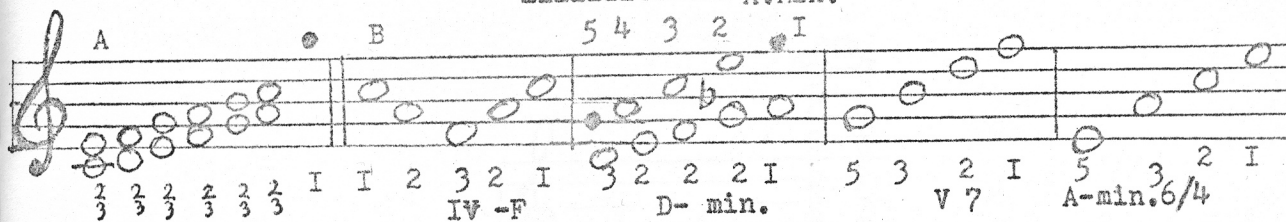
Toonika



2 ja 3-äs sõrm on kõige tugevamad ja kindlamad kandle - mängus. Olenedes meloodiast võib nende sõrmedega vahest mängida väljaspool positsioonilist võtet, (vt. joonis 7-A) kusjuures võib ka kasutada doppelt noote. (I sõrm hojab siin positsioonilist kohta kinni joonis 7-A)

Ka I-ne sõrm lahkub positsioonilt teatud helikäikude mängimiseks (joonis 7-B)

Joonis nr. 7. A.Min.



Astmeliselt tõusvais ja langevais helikäikudes mängib I. sõrm Gst -C-ni. (joonis 8-A). Kiire tõusu ja languse juures tarvitada ka 2 sõrme (joonis 8 B). Samuti tarvitada 2 ja 3 sõrme järgnevais helikäikudes (joonis 8C). Ka 4 ja 5. sõrm lahkuvad algasendist. Hiljem meloodia langedes madalamale võtavad sõrmed uuesti algasendi (Positsioon nr.I)

Joonis nr. 8

A

B

C

Keelte ulatus 24 keelelisel kandlel.

Kätte tuleb õppida kiire sõrmede asetus Toonika, Dominandi ja Sub-Dominandi positsioonidesse. (joonised 5 ja 6) Samuti I ja 5 sõrmega doppelt keele võtmine oktaavis. Teha pidevalt sõrmede harjutusi heliredelil (joonis nr. 4) Toonika, Dominandi ja Sub-Dominandi kolm ja neli-kõlal järjest ja korruga. (Korruga akorde võttes surutakse sõrmed asetatud keeltel kokku ja vabastatakse korruga). Erilist rõhku tuleb panna 5 sõrmele. Pideva harjutuse järel on ka temaga võimalik rahuldavalt mängida. Eriti on see tähtis oktaavide võtmisel. 5 ja I haaravad vastavalt C-C, D-D, E-E jne.. Samuti nelikõla mängimisel 5., 3., 2. ja I tõmbavad vastavalt G - C - E - G, G - B - D - G, C - F - A - C.

Lisaks on veel soovitatavad harjutused II., III., VI ja VII akordil.

Kui meloodia ulatus ei ole palju suurem kui oktaav, tuleb enamasti kasutada algasendid positsioon nr. I (joonis nr. 3) Näit.:

Joonis nr. 9

Pulmalaul.

Eesti rahvaviis.

Allegretto
C mf.

3 3 3 3 2 2 3 5 2 2 2 2

C F A min. G

2 2 3 3 2 2 2 3 3 4 2 2 2 2 2 2 3

Kuid teatud helikäikudes on kergem mängida positsioon nr. 2-st (joonis 6)

Näit:

Joonis 10.

Kandali. Rahvatants.

5 3 2 I 5 3 2 I I I I I 2 2 I 2 2 2 2 3

Sumbutamissüsteemid.

Kuna kandlel ei ole keelte jaoks sumbutajaid nagu klaveril tuleb tarbetute helide kõlama jäämise takistamiseks käte harjutada järgnevad sumbutussüsteemid.

Sumbutamine 2 - 3 sõrmega mängides heliredelil ülespoole; kui 2-ne sõrm on mängitud keelelt liikunud ülespoole järgneb 3-as sõrm, sumbutades helid kerge libisemisega üle keelte. Mängides 2 - 3 sõrmega sumbutab 4-jas .

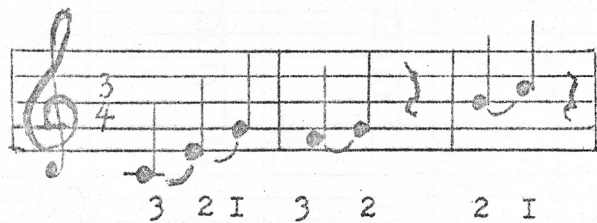
Heliredelil allapoole minnes keeli haaratakse sõrmeotstega, neid oma poole tõmmates, millejuures nad jäävad peatuma vastu järgmist kõrgemat keelt.

Näit. mängides C - keelt pörkab sõrm tagasi vastu D - keelt. Mängides B-keelt pörkab sõrm vastu helisevat C keelt selle sumbutades.

Helikäikude pikemate vahedega ja positsioonist mängides kustutab sama sõrm mängitud keele, enne kui järgmine sõrm teist keelt tõmbab. Eriti on see maksev Legato'd (seotud

nootide) mängides. Sõrmed asetatakse vastavale nootidele.

Joonis nr. II



Kui 3-da sõrmega tõmmatakse C keelt hoitakse 2-ne ja I-ne sõrm paigal. Teisel löögil tõmmatakse 2-se sõrmega E keelt. Samal momendil pannakse 3-as sõrm tagasi C keelele. Samuti toimitakse 2-se ja I-se sõrmega. Staccato'd mängides tuleb sõrm samuti peale tõmmet kohe tagasi asetada. Seal - juures peab tõmme olema tugev ja terav.

2 - 3-da sõrmega mängides pikemates helikäikudes alla - poole võib sumbutada pöidla möhnaga. Oktaavi ulatuses keelte sumbutamisel tuleb teha seda peopesa kiire liigutusega vastu keeli. Harmooniliste helikäikude ja akordide juures, võivad keeled jääda vabalt kõlama.

Bassi saade.

Uuemat tüüpi kannedel on bassid ja saatekeeled grupeeritud koos. Bassakord koosneb kahest bassist oktaavi vahel, millele lisanduvad 5 - 6 saatekeelt.

Joonis nr. 11-B

A musical diagram for guitar showing a sequence of six chords: C, F, G, A, A-Min., and G7. The chords are represented by circles on a six-string guitar staff. The bass line is shown below the guitar staff.

Akordid C F G A A.-Min. G 7

Bassid ja saatekeeled.

Bassid on kaugems ääres ja kõrgemad saatekeeled mängija poole

Basside saade toimub järgmiselt: 2. sõrmega tõmmatakse üle basside ja saatekeelte oma poole, ning viiakse sama sõrm löögiga üle keelte ja basside tagasi. Tagasilöögil basse ainult kergelt puutudades kuna takti algus koos tugeva bassi saattega jääb oma poole tõmmates. Basside saade erinevais taktimõõtudes, kui 4/4 takt on aeglane võib mängida nagu 2/4 taktis.

Joonis nr. 12

A musical diagram for guitar showing a sequence of rhythmic patterns. The notation is in treble clef. The patterns are shown with arrows indicating the direction of the pick stroke.

Kui basside saates on omatud rohkem vilumust, võib tarvitada erinevaid tõmbeid, 3/4 takti juures ainult ülevalt alla. I-se noodi juures 2- bass, 2-se noodi juures 3-saatekeelt, ja 3-da noodi juures kõrgema saatekeeled. Teiste taktide juures võib samuti tarvitada vahelduvalt osalisi saatekeeli. Eriti on see maksev Compound Time, de juures nagu 6/8, 9/4, 9/8, 12/8 jne..

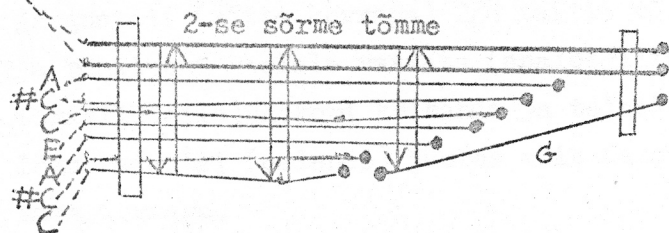
Aeglase rütmi ja laulu saateks võib noppida üksikuid saatekeeli. Eriti ilus on siin basside ja saatekeelte trillerdamine. Põhimõttelt sama mis mandoliine mängimisel, ainult siin tuleb mängida s. ö. trilleldada sõrmeotsaga. Käsi toetub randmest kaitselauale. Viisi mängimisel võib samuti kasutada trillerdamist 2-se ehk 3-da sõrmega. Trillerdamine ja eri bassi saated nõuavad pikemat praktikad.

Minoor akordi saamiseks tuleb asetada juurde doppel keeled Toonika teisele noodile. Näit: A minoor (C - helitõu relatiivne minoor) C ja C#, mis on asetatud ristuvalt. Seega teises ääres minoor ja teises ääre mažoor.

Dominant sept. akordi keel tuleb asetada eraldi.

Joonis nr. 13.

A. Bassid



A. Min. A - Maj. A7.

Joonis nr. I3 märgitud (#keeled on asetatud vasakul madalamale, nii et neid sõrmega tõmmates ei puutu, kuna C keeled on omakorda häälestuskruvide pool madalamal. (saatekeeled on tihedalt koos)

Basside ja saatekeelte sumbutamine akordide vahetusel.

Üle minnes teise bassakordi (mängija poole) sumbutab 3-as sõrm. Libisedes kergelt üle heliseva akordi 2-se sõrmele järele. Vahetades akordi kaugemale, asetatakse I sõrm (pöial) eelmisele akordile.

Kannedel milledel puuduvad grupeeritud saatekeeled kasutatakse bassi saatekeelteks madalama registri mängukeeli. Keelte arv on nendel kannedel selletõttu suurem. Bassid asetsevad vahetult madalama registri mängukeelte ääres. Saates nopitakse bassid ja saatekeeled eraldi. 3-as sõrm haarab bassi 2-ne sõrm (peale bassi mängimist) tõmbab mängitava akordi põhitooni ja esimene sõrm kolmandat. Kasutades 4-dat sõrme tõmbab 4-as sõrm bassi, 3 sõrm mängitava akordi põhitooni (korraga koos bassiga) 2-ne sõrm mängib kolmandat ja I sõrm viiendat keelt (Toonika kolmkõla).

3/4 taktis nopitakse bassid ja saatekeeled üksteisele järgnevalt (mitte korraga) 2/4 taktis võib 4 ja 3 sõrme bassi ja põhitooni keelele vastata (analoogiline grupeeritud basside tagasilöögile) ükskord kolmanda ja teinekord viienda keelega. Lõpu kadentsi (cadence) juures võib bassi ja saatekeeli tõmmata korraga.

Joonis nr 14.

Häälestamine.

Kannel vajab pidevalt häälestuskontrolli. Peale mängu, põhjustavad kandle häälest ära minekud veel temperatuuri muutused. Selletõttu on paratamatu, et iga kandlemängija peab oskama ise oma mänguriista häälestada.

Harjumata häälestajal on raske tajuda täpselt helikõrgusi. Alguses võib kasutada häälestusvilesid, ehk häälestada teise muusikainstrumentide järgi. Häälestamist alustatakse madalama registri A-st, mis häälestatakse A- helihargi kõrguseni. Sellest lähtekohast jätkatakse häälestamist kvintides ja oktaavidesjärgmise kava kohaselt.

Joonis nr. 15.

2. häälestatakse oktaav madalam A, edasi 3 - D, 4 - G, 5 oktaav kõrgem G, 6 - B, mille järele tehakse kõlaproov Dominant'i kolmkõlaga G - B - D ja oktaav kõrgem G. Järgnevalt häälestatakse 7 - C, 8 - E, 9 oktaav kõrgem G. Järgneb kõlaproov Toonika kolmkõlaga C - E - G - C. 10-dana häälestakse F ja selle järele kõlaproov Sub-Dominant'i kolmkõlaga F - A - C. Jäädes kõlaproovidega rahule, häälestatakse kõrgema registri keeled oktaavide viisi puhtaks, tehes seejuures eri oktaavides kõlaproove.

Kui kõrv harjub juba tajuma Toonika, Dominandi ja Sub-Dominandi kolmkõla õiget tämbrid, võib kandle häälestuseks hiljem kasutada ainult A heliharki. Häälestades teiste instrumentide ehk häälestus vilede järele tuleb kontrollida kandle keelte omavahelist ühtlast hääle puhtust.

Bassi saatekeeled häälestatakse vastava akordi kolmkõla järele. Seejärel kõrgem bass ja siis madalam. Kui kandlel on rohkem saate akorde, kui ainult ühe helitõu jaoks (F - C - G), siis tuleb kannel enne vastavasse helitõugu häälestada.

Moduleerimiseks võib kannel jätta kõrgemas ja madalamas registris eri helitõugu. Kiireks ümberhäälestuseks on tingimata tarvilik asetada keelte juurde häälevahetajat.

Mängutehnika chromaatiliselt häälestatud
kandlel.

Uuemad kandletüübid Eestis on 50 ristuva keelega chromaatiliselt häälestatud instrumendid. Ülemise ja keskmise

registri noodid kirjutakse tavaliselt viulivõtmes, madala registri noodid bassivõtmes.

Mängu aegu on madalam register mängija pool (vastandina diatooniliselt häälestatud kandlele), kuna pill on ristuvate keeltega, jääb sellises asendis parempoolsele ülemissel tasapinnale Diatooniline heliredel, vasakpoolsele Pentatoonika. Pilli keskel, keelte ristumiskohal on kõik keeled ühel tasapinnal ja moodustavad chromaatilise heliredeli. Mängitakse keelte ristumiskohast vähe paremal.

C# (Re b), Eb (Mi B), F# (Sol b), Ab (La b), Bb (Si b). Mažoorides (major'is) ning nende paraleelsetes minoorides mängitakse aga keelte ristumiskohal, kohati kaldudes isegi vähe vasakule.

Mängides hoitakse mõlemad käed pilli keskel kohakuti, vasak käsi madalamal, parem käsi kõrgemal.

Keeli haaratakse samuti nagu Diatooniliselt häälestatud kandlel.

Üksikuid keeli tõmmatakse algul parema, siis vasaku käe 3.-da sõrmega. Sealjuures surutakse keelt haardel pisut enda poole. Keele vabastamise momendil tõstetakse käsi sujuvalt, ranne liikudes ees, käsi järele.

Sama harjutusi teha I, 2, ja 4-da sõrmega, kuna meloodiat mängitakse mõlema käe sõrmedega. Kasutatakse 5 sõrme ainult laiade akordide arpedžos mängimisel.

Kui üksikute nootide mängimine ja randme vabastamine on selge, võib minna edasi järgmise harjutuse juurde. (kõiki harjutusi mängitakse mõlema käega).

Harjutusi alustada I - 2 ja 3 sõrmega tõmmates vastavalt

Do - C, Mi - E, Sol - G.

Liikudes edasi mööda Diatoonilist gammat oleksid järgmised noodid: Re - D, Fa - F, La - A, siis Mi - E, Sol - G, Si - B jne.. Jõudes järgmise oktaavini, tullakse samuti tagasi, kusjuures alustatakse jälle I sõrmega.

Sama harjutusi tehakse ka vastassuunalise liikumisega. Siis alustatakse 3.sõrmega. Analoogilisi harjutusi tuleb teha ka 4. 3 ja 2 sõrmega, nii tõusvas kui ka langevas suunas.

Keelte sumbutamine Legatos sünnib samutinagu Diatooniliselt häälestatud kandlel, st. iga uue noodi haaramisel tuleb eelmine noot sama sõrmega katta. Selletõttu tuleb heliredelit mängida vahelduvate kätega. Vastasel juhul pole võimalik keeli katta.

Mängida tuleb järgmiselt:

DO - Mažoor - (C - Major)

Joonis nr. 16

parem

1 2 3

1 2 3 4

1 2 3 4 3

vasak

parem vasak

3 2 1

4 3 2 1

4 3 2 1

Sama skeemi järgi võib mängida erinevaid mažoor või minoor heliredeleid.

Legatos mängides on tingimata vajalik katta erinevate funktsioonidega meloodilised käigud ning akordid. Sama funktsiooniga meloodiliste käikude ja akordide puhul võib aga lasta pillil kõlada.

Toonika kolmkõla mängitakse alati I, 2 ja 3 sõrmega. Mõlemad pöörded aga eriti, kui nad järgnevad pikema vahega I, 2 ja 4 sõrmega.

Joonis nr. 17.

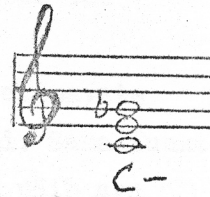
The exercise consists of two staves. The right hand (parem) starts with a treble clef and a key signature of one flat. The first two measures are marked 'parem' with fingerings 1 2 3 and 1 2 4. The next two measures have fingerings 1 2 4 and 1 2 4. The final measure has fingering 1 2 3. The left hand (vasak) starts with a bass clef. The first two measures are marked 'vasak' with fingerings 1 2 3 and 1 2 4. The next two measures have fingerings 1 2 4 and 1 2 4. The final measure has fingering 1. Below the staves, the text 'Saatepartiide mängimisel enam kasutatavad akordid.' is written.

Joonis nr. 18.

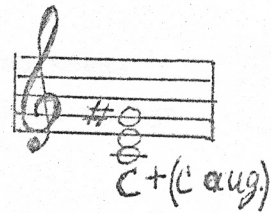
- A Mažoorne kolmkõla
(Major Triad chord)
- B Mažoorne kolmkõla: sekstiga
(Major Triad with ad.
sixth)
- C Miinoorne kolmkõla (Minor Triad
chord)

The first staff shows a treble clef with notes C4, E4, G4, labeled 'C'. The second staff shows a treble clef with notes C4, E4, G4, A4, labeled 'C6'. The third staff shows a treble clef with notes C4, E♭4, G4, labeled 'Cm'.

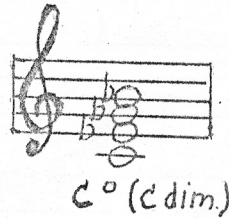
D Vähendatud kolmkõla (Lowered Triad chord)



E Suurendatud kolmkõla (Augmented Triad chord)

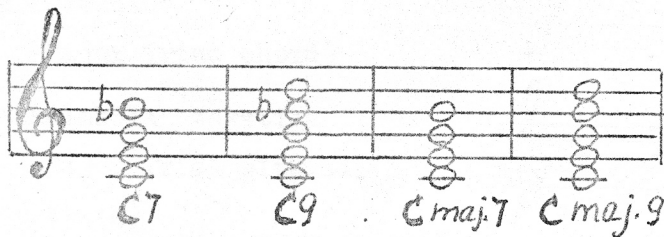


F Vähendatud septakord (Diminished seventh)

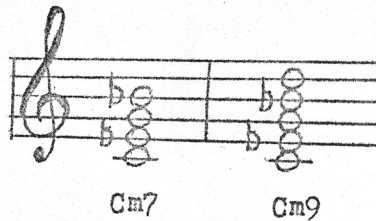


Välke ja suur mažoorne septakord ja sellele põhinevad
noonakordid (chords of the seventh and ninth - with rised
seventh - and ninth)

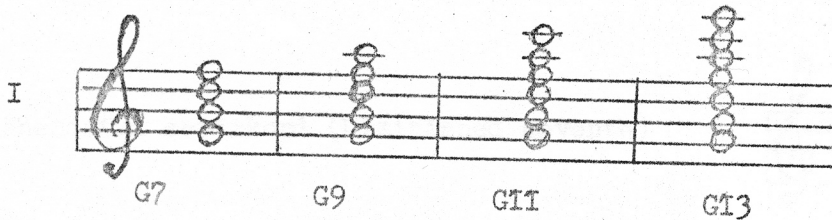
G



H Väike minoorne septakord ja sellele põhinev noonakord

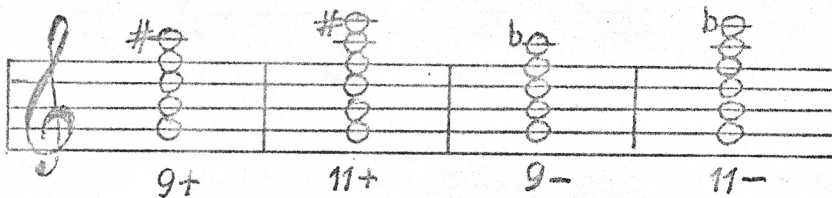


Dominant septakordid 7, 9, II ja I3
(Dominant 7th, 9th, 11th and I3)



Dominant septakordidest I3-el kasutatakse harva kõiki noote korraga. Välja võib jätta 5 (D) ja 11 (C). 11 kasutatakse rohkem tervikuna ka siin võib jätta välja 5 ehk 9; I, 3 ja 7 (G-B-F), noote tuleb aga alati kasutada.

Suurendatud ja vähendatud (Rised and lowered) ehk min. ja aug. dominant septakordid 9+ ja 11+.



Dominant septakordid põhjenevad helitõu Dominant (V)akordile. Järjekult joonis nr. 18 märgitud väike mažoorne septakord (C 7) on Dominant septakord F helitõule.

Diatooniliselt häälestatud kandlega ei saa mängida suurendatud ega vähendatud kolmkõla ja septakorde. Kui kandlel on häälevahendajad, oleneb saateakordide arvust, kui mitmes erinevas mažooris ehk minooris on võimalik mängida. Üle 8 saateakordi (koos minoor ja septakordidega) teevad kandle liiga suureks ja raskelt käsitletatavaks.

Mažoori relatiivset minoori (VI akordi) saab oktaavi ulatuses mängida ainult vana ehk põhi-vormis. Muidugi ka meloodilist formi langevas suunas. Enamkasutatavad harmoonilist vormi mängides tuleb aga juhttoon (Leading note) poole tooni võrra tõsta. Häälevahetajaga saab seda teha kiiresti. I ehk 2 tooni on võimalik isegi mängu ajal tõsta ja madaldada, kui meloodia moduleerib mažoori. Ka võib jätta kandle madalamas või kõrgemas registris minoori ja mažoori osa mängida oktaav kõrgemalt ehk madalamalt.

Alljärgneval joonisel on Diatooniliselt häälestatud kandle toonika (C), dominandi (G) ja sub-dominandi (F) pöörded.

Joonis nr. 19.

C
P Nr 2 P Nr I G
P Nr 2 P Nr I F
P Nr 2

3 2 I 5 3 2 3 2 I 4 2 I 4 3 I 5 3 2

I_b I_c V_b V_c IV_b IV_c

Relatiivne minoor A, suurendatud septakord (G7+), dominant septakord (G7) ja nende pöörded.

Joonis nr. 20.

P. Nr. I P. Nr. 2 P. Nr. I P. Nr. 2

4 3 2 3 2 I 3 2 I 3 2 I I 3 2 I I
 A min. VI VI^b VI^c C maj 7 I⁷ P. Nr 2 I^{7b}
 P. Nr I P. Nr I

5 3 2 I 5 3 2 I 3 2 I I 4 2 2 I
 I^{7c} G7 V⁷ V^{7b} V^{7c}

Sõrmede algasetus positsioonides I ja 2 erinevais helitõugudes. Positsioon nr. I on kolmas sõrm ja positsioon nr. 2 viies sõrm alati helitõu põhitoonil.

Joonis nr. 21.

P. Nr I

G D A F B^b
 5 4 3 2 I 5 4 3 2 I 5 4 3 2 I 5 4 3 2 I 5 4 3 2 I

P. Nr 2

D A F B^b
 5 4 3 2 I 5 4 3 2 I 5 4 3 2 I 5 4 3 2 I 5 4 3 2 I

P. Positsioon, joonis nr 20 puudub septakordide viimased pöörded.

Moduleerimisel ühest mažoor helitõust teise võib kandle samuti jätta madalamas ja kõrgemas registris eri häälestusse. Näiteks: Papiljoni polka, keskel G. (F tõstetud F#), madalam register D (lisaks tõstetud C - C#), kolmas kõrgem register C (C# ja F#lastud pool tooni alla C - F-iks).

Vaatamata nende uuendustele on diatooniliselt häälestatud kandle ulatus siiski piiratud. Sobivamad lood sellel mängimiseks on meie rahvatantsu muusika; rahvuslikud valsid, polkad, reinlenderid jne. samuti meie rahvaviisid.

Peale ristuvate keeltega chromaatiliselt häälestatud kannelde ilmusid Eestis juba 20-ne aastate lõpul n.n. Tõnnisson, i kontsert kanded. Pooled toonid nendel kannedel olid asetatud sama kõrgusel täistoonide vahele. (nagu Saksa Zitheritel), kuna keelte vahe laius oli sama. Tegi see 5-e sõrmega mängida laiaks paisunud oktaavi ulatuses võimatuks. Neid mängitakse samuti nagu saksa zithereid. Keelte alla asetatakse punkteeritud noot ja keeled nopitakse üksikult pöidla otsa asetatud plektrumiga. Teise pöidlaga mängitakse saate basse. (kannel on asetatud lauale keelte kinnitustihtidega ots mängija pool)

Need oleksid kokkuvõtlikud näpunäited kandlemängu õppijaile.

Siblimisõhnik.

Ma tahaksin kodus olla.

C

Moderato
mf

2 3 3 2 2 I

I 2 2 2 2 I

2 3 3 I

X Märgitud noote mängida vasaku käe sõrmodega. Ülejäänud noodid parema käe 2 sõrmeaga. I ja IV vasaku käe sõrmede asetusele vastaval akordil.

Savikoa polka.

C.

Tempo di polka

mf

I V 2 I V 2 2

I V 2 I

V 2 2 I I I

V 2 2 I I IV I

V 2 2 I

Noppimistehnika.

Kuku sa kägu.

P Nr. I

Eesti rahvaviis.

C Moderato *mf* C

5 5 5 5 5 3 3 3 3

G C V G

2 2 I 2 2 2 2 I 2 2 3

>

3 2 2 2 I 2 2 3 3 2 2 2

f C G D G , mf C

2 2 2 3 3 4 2 2 3 5 3 2

G C rit. G C

2 2 3 3 3 5 3 2 2 2 3 3

Detailed description: The image shows a musical score for guitar, consisting of five staves of notation. Each staff contains a line of music with notes and rests, and a line of fingerings (numbers 1-5) below it. The first staff is marked 'Moderato' and 'mf'. The second staff has a 'V' marking above a note. The third staff has an accent (>) above a note. The fourth staff has dynamic markings 'f', 'mf', and 'C'. The fifth staff has a 'rit.' marking. Chord symbols 'G', 'C', and 'D' are placed above the notes. The score is for a piece titled 'Kuku sa kägu' by 'Eesti rahvaviis'.

P - Positsioon .

Mängitavate nootide all vastavate sõrmede numbrid.

C

Kandali

P. Nr.2

Eesti rahvatants

A C G

5 3 2 I 5 3 2 I I 2 2 2 2 2 2

C G

2 2 3 5 3 2 I 5 3 2 I I 2 2

C B P. Nr. I

I I I I I I I 2 2 2

G C

2 3 3 2 2 2 2 3 3 2 2 2

F G C

2 2 I I I I I 2 3 3 3 3

L I S A .

Mõned kandlemängijad asetavad madalama registri oma poole. Sõrmede asetuse keeltele oleks siis järgmine:

1.sõrm helitõu põhitoonil C

2.sõrm E 3.sõrm G (Toonika kolmkõla)

4.sõrm B 5.sõrm C

Heliredelit mängides tõmbab esimene sõrm C - D ;
teine sõrm E - F ; kolmas sõrm G - A ; 4 sõrm B ja viies sõrm C. Sub-dominanti mängides jäävad 1 ja 4 sõrm samasse asendisse, 2, 3 ja 5 sõrm tõmbavad vastavalt F - A - C . Dominanti mängides võtavad sõrmed uue asendi, (5 tooni kõrgemale) tõmmates vastavalt 1. 2. ja 3. sõrmega G - B - D . (Joonis nr. 5, lehekülg 8 on Dominant meloodilise positsiooni tõttu oktaav madalamal. Sub-dominanti tuleb aga seal võtta oktaav kõrgemalt.)

Suures formaadis sõrmenumbritega märgitud noodid
(2 - 3 pala) @ 75 ¢.

Punkteeritud noodid keelte alla asetamiseks 50 ¢ tükk.
Saatekulu Kanadas 8 ¢, mujale 15 ¢. Kahe ja rohkema noodi tellimisel saatmine tasuta.

Tellida: A. Kuus, 62, Seventh Street, Toronto 14,
Ontario, CANADA.

P. nr 1.

Talgu polka.

$\frac{2}{4}$ Takt

E
F
G
A
B
C
D
E
F
G

P. nr 1.

Mälestus Pühajärvelt.

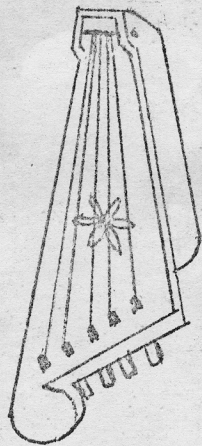
$\frac{6}{4}$ Taktis

B
C
D
E
F
G
A
B
C

Punkteeritud noot asetatakse keelte alla vastavalt tähtedega märgitud keelte kohtadele. (keelte vahe laius Ism)
Mängides jälgitakse punkte ühendavad joont.

3,50

Juhiseid
kandlemängu
õppijaile



Alfred Kuus